

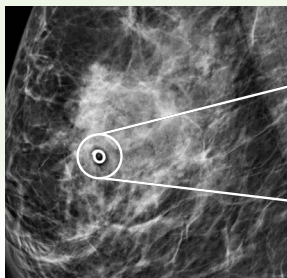
乳房組織マーカーについて

乳腺の診療では、術前の薬物療法や、生検などの影響で、腫瘍の位置がわかりにくくなることがあります。

乳房組織マーカーを留置することで、手術や経過観察の際に病変の目印として、位置を確認することが可能となります。

乳房組織マーカーには様々な形のものがあります。形状の例を以下に示します。

乳房組織マーカーの例



(マンモグラフィ画像)



監修 がん研究会有明病院

乳腺外科 上野 貴之先生
画像診断部 五味 直哉先生

乳房組織マーカー について



不安に思うことや疑問に感じるがあれば
スタッフに聞いてください。

あなたが安心して検査/治療が受けられるように、
私たちがサポートします。



製造販売業者

株式会社メディコン

本社 大阪市中央区平野町2丁目5-8 ☎0120-036-541

crbard.jp

BD, the BD Logo are trademarks of Becton, Dickinson and Company or its affiliates.
© 2020 BD. All rights reserved.

2020.1.3.000 PION_L0290



よ く あ る 質 問

Q なぜ乳房組織マーカーを留置するのですか？

A あとで病変の場所を確認しやすくするために留置します。

Q 乳房組織マーカーはどのように乳房から取り出すのですか？

A 乳房組織マーカーは、手術で病変とともに取り出される場合があります。また、永久的に留置されることもあります。日常生活に影響はありません。

Q 乳房組織マーカーは安全なのでしょうか？

A 乳房組織マーカーは、体内に長期間留置される機器に使用する医療用の材料でできており、生体適合性を評価されています。金属部分はペースメーカー等にも使用されているチタン合金や、血管内に永久的に留置される医療機器等に使用されているニチノール(ニッケル・チタン合金)が使われています。

Q 乳房組織マーカーを留置することにリスクはありませんか？

A 短期的なリスクとして、体内への留置に一般的に伴う副作用(出血・血腫・感染等)が生じる可能性があります。合併症が発生した場合は担当の医師にご相談ください。

Q 金属アレルギーがあるのですが問題ありませんか？

A 金属部分のチタン合金やニチノール(ニッケル・チタン合金)は、生体適合性に優れた素材ではありますが、金属に対するアレルギーや過敏症がある場合は、留置前に担当の医師にご相談ください。

Q 乳房組織マーカーによる違和感がありますか？

A 乳房組織マーカーは非常に小さいため、違和感を生じることはほとんどありません。

Q 乳房組織マーカーが移動することはありますか？

A 乳房組織マーカーは留置後も出来るだけ移動しないよう設計されています。ただし、乳腺組織や病変の変化に伴って若干移動することがあります。

Q MRI検査は受けられますか？

A 金属部分にはチタン合金やニチノール(ニッケル・チタン合金)が用いられており、適切な条件下であればMRI検査が行えます。MRI検査を行う前に、乳房組織マーカーが留置されていることをお伝えください。

Q 乳房組織マーカーに私の情報が記録されるのでしょうか？

A 情報は記録されません。乳房組織マーカーには電子部品は用いられておらず、データを保存する機能はありません。

Q 組織マーカーのそのほかの使い方はありますか？

A 組織マーカーの種類によっては、腋窩リンパ節の位置に留置するために使われることもあります。

MEMO